



KARTA GWARANCYJNA

INSTRUKCJA MONTAŻU, UŻYTKOWANIA
I KONSERWACJI DRZWI ZEWNĘTRZNYCH
ALU HYBRID, TERMO PRESTIGE LUX,
OPTIMUM, PREMIUM, NORMAL



Zarejestruj swój produkt



* rejestracja jest warunkiem przedłużenia gwarancji drzwi do 3 lat

UWAGA!

Przed przystąpieniem do montażu prosimy o sprawdzenie zgodności technicznej wymiaru oraz kierunku otwierania zgodnie z załączoną specyfikacją.

WIKĘD Sp. z o.o. Sp. k.



TEL. 58 678 00 98
FAX. 58 678 01 77



UL. WIELKI LAS 19
84-242 LUZINO



NIP 588-20-15-465
REGON 192759440

WARUNKI GWARANCJI JAKOŚCI DRZWI WIKĘD

1. WIKĘD Spółka z ograniczoną odpowiedzialnością Spółka komandytowa z siedzibą w Luzinie, kod pocztowy 84-242, ul. Wielki Las 19, wpisana do rejestru przedsiębiorców KRS pod nr 0000595432 prowadzonego przez Sąd Rejonowy Gdańsk-Północ w Gdańsku, nr telefonu: 58 6780177 (dalej: Gwarant) - gwarantuje jakość wyprodukowanych drzwi odpowiadającą powszechnie obowiązującym w tym zakresie przepisom prawa, z zastrzeżeniem postanowień niniejszych warunków gwarancji.

2. W okresie gwarancji i na terytorium Polski, Gwarant usunie wady drzwi poprzez nieodpłatną naprawę. W przypadku, gdy nieodpłatna naprawa nie będzie możliwa lub będzie się wiązać z nadmiernymi kosztami, usunięcie wady drzwi nastąpi poprzez wymianę wadliwego elementu na nowy.

3. Gwarant realizuje obowiązki gwarancyjne pod warunkiem: przedstawienia przez kupującego dowodu zakupu drzwi (paragon, faktura VAT) oraz karty gwarancyjnej załączonej do produktu, wykonania montażu drzwi zgodnie z instrukcją załączoną do produktu, użytkowania drzwi zgodnie z ich przeznaczeniem i zgodnie z instrukcją ich użytkowania.

4. Kupujący realizuje uprawnienia z tytułu udzielonej gwarancji poprzez zgłoszenie reklamacji jakościowej z tytułu gwarancji w punkcie sprzedaży w którym dokonał zakupu drzwi WIKĘD działającym na rzecz Gwaranta, albo bezpośrednio względem Gwaranta.

5. Okres gwarancji na wyprodukowane przez Gwaranta drzwi wynosi 24 miesiące od daty sprzedaży lub wydania (w zależności od tego, która z dat jest wcześniejsza).

6. Gwarant udziela kupującemu dodatkowej gwarancji w okresie dalszych 12 miesięcy pod warunkiem montażu drzwi i zarejestrowania drzwi przez kupującego na stronie <https://gwarancja.wiked.pl> z zastosowaniem numeru seryjnego drzwi umieszczonego na produkcie w terminie do 3 miesięcy od daty sprzedaży lub wydania (w zależności od tego, która z dat jest wcześniejsza).

7. Odpowiedzialność z tytułu gwarancji obejmuje wyłącznie wady powstałe z przyczyn tkwiących w sprzedanej rzeczy.

8. Gwarancja wygasa w przypadku:

- wykonania przez osobę nieupoważnioną przez Gwaranta jakichkolwiek przeróbek lub napraw w drzwiach lub ich elementach,
- naruszenia konstrukcji drzwi,
- zniszczenia lub usunięcia naklejki znamionowej zawierającej numer identyfikacyjny drzwi.

9. Gwarancja nie obejmuje:

- naturalnego zużycia, uszkodzeń spowodowanych niewłaściwą eksploatacją lub konserwacją oraz wynikłych z samodzielnych napraw, zmian konstrukcyjnych lub niewłaściwego montażu,
- uszkodzeń mechanicznych lub powstałych na skutek działania innych czynników zewnętrznych np. ognia lub substancji chemicznych,
- montażu drzwi,
- czynności związanych z pielęgnacją, konserwacją, regulacją drzwi i akcesoriów,
- wad lub uszkodzeń powstałych na skutek braku wykonania odpowiedniej konserwacji lub czyszczenia, przechowywania lub transportu w nieodpowiednich warunkach
- wad nieistotnych i niewidocznych po montażu drzwi i nie mających wpływu na ich wartość.

10. Zgłoszenie wady Gwarantowi powinno nastąpić niezwłocznie po ich stwierdzeniu.

11. Uprawnienia gwarancyjne wygasają w razie ich zgłoszenia przez Kupującego po upływie 2 miesięcy od stwierdzenia wady.

12. Wypełnienie zobowiązań gwarancyjnych przez Gwaranta winno nastąpić w terminie do 60 dni roboczych od daty zgłoszenia. Termin ten może ulec przedłużeniu w razie braku dostępności części zamiennych, podzespołów, opóźnienia dostaw, niekorzystnych warunków atmosferycznych, konieczności wykonania oględzin lub dodatkowych badań.

13. Obowiązki Gwaranta ograniczone są do nieodpłatnej naprawy lub wymiany drzwi lub elementów drzwi. Gwarant nie ponosi odpowiedzialności za koszty i szkody będące bezpośrednimi lub pośrednimi następstwami wad jakościowych drzwi, w tym za utratę zysku.

14. Gwarant zastrzega, iż w razie braku dostępności lub wycofania z produkcji, wymiana lub naprawa może odbywać się z zastosowaniem innych elementów, ale o nie gorszych parametrach technicznych.

15. Udzielenie gwarancji nie wyłącza, nie ogranicza ani nie zawieszają uprawnień Kupującego wynikających z przepisów o rękojmi za wady rzeczy sprzedanej.

16. Niniejsze warunki gwarancji dotyczą drzwi zakupionych od dnia 01 czerwca 2022r.

Konserwacja i użytkowanie drzwi

1. Drzwi należy myć miękką szmatką i neutralnym środkiem myjącym. Należy je kilka razy w roku czyścić ciepłą wodą z mydłem lub łagodnym środkiem i spłukać czystą, zimną wodą, następnie wytrzeć do sucha.

2. Wskazane jest okresowe, co najmniej 2 razy do roku (na wiosnę i jesień), przeprowadzenie regulacji i konserwacji okuć zamontowanych w drzwiach.

3. Miejsca poślizgu w zawiasach i zamkach przesmarować olejem do smarowania okuć w sprayu.

4. Podczas okresowej konserwacji należy zwrócić uwagę, czy nie uległy poluzowaniu śruby mocujące okucia.

5. Okresowo, co pół roku, zabezpieczyć uszczelki odpowiednim preparatem (sprayem do uszczelek samochodowych) przed przymarzeniem, osadzeniem się kurzu i wody.

6. Aplikacje ze stali nierdzewnej INOX min. 4 razy w roku należy konserwować środkiem dedykowanym (dostępnym w ofercie WIKĘD).

7. Brak czyszczenia, pozostawienie brudu i osadu zbyt długo na powierzchni stali nierdzewnej mogą zainicjować pojawienie się rdzy nalotowej, korozji lub zmatowienia powierzchni.

8. Drzwi oraz aplikacje ze stali nierdzewnej INOX pod żadnym pozorem nie należy czyścić środkami do tego nieprzeznaczonymi (np. proszki czyszczące, rozpuszczalniki, wybielacze, alkohole, octany).

9. Drzwi zewnętrzne należy zabezpieczyć przed bezpośrednim oddziaływaniem opadów atmosferycznych i promieni słonecznych przez zamontowanie ich we wnękach lub stosowanie daszka nad drzwiami 30 cm nad otworem drzwiowym. Zadaszenie lub wnęka powinny być co najmniej o 1 m szersze (licząc łącznie z naswietlem) oraz głębsze od szerokości drzwi. Drzwi powinny być zabezpieczone przed niekontrolowanym otwarciem za pomocą samozamykacza lub odboju.

10. Ze względów transportowych po montażu skrzydła należy sprawdzić stabilność ramek PVC i upewnić się czy wszystkie śruby oraz zaślepki zostały prawidłowo wkręcone/dociśnięte. W razie potrzeby należy dokonać korekty.

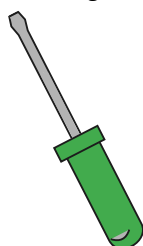
11. W związku z zastosowaną technologią może dochodzić do uwidocznienia zarysu elementów konstrukcyjnych po obwodzie skrzydła drzwiowego. Dotyczy to głównie kolorów ciemnych.

12. Folię ochronną należy ściągnąć w dniu montażu drzwi.

13. Drzwi należy zamontować zgodnie ze schematem (rys.1)



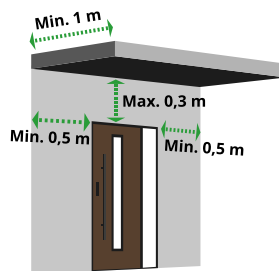
Konserwacja drzwi



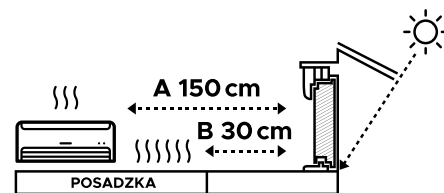
Regulacja drzwi



Usunięcie folii ochronnej



Zadaszenie drzwi



A: Min. bezpieczna odległość od źródła ciepła
B: Min. bezpieczna odległość od ogrzewania podłogowego

rys.1

* Dotyczy drzwi antywłamaniowych RC2

** Nie dotyczy drzwi NORMAL

OGÓLNE INFORMACJE

- Skrzydło wykonane jest z blachy stalowej ocynkowanej lub aluminiowej pokrytej laminatem lub malowane proszkowo.
- Ościeżnica 9, 11 i 12 wykonana jest z blachy stalowej ocynkowanej pokrytej laminatem lub połączenia tworzywa kompozytowego z aluminium
- Ościeżnica TERMO wykonana jest z aluminium z przekładką termiczną.
- Opcjonalnie elementy aluminiowe i ocynkowane mogą zostać pokryte farbami proszkowymi poliesterowymi.

WARUNKI PRZYGOTOWANIA DRZWI DO MONTAŻU ALU HYBRID, TERMO PRESTIGE LUX, OPTIMUM, PREMIUM, NORMAL

KONTROLA ZAWARTOŚCI KOMPLETU

W skład kompletu wchodzi:

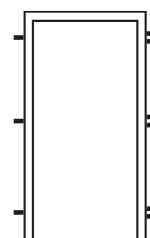
- skrzydło z uszczelką
- ościeżnica z uszczelką
- próg (z uszczelką lub bez - w zależności od rodzaju drzwi)
- komplet klamek z szyldekami i rozetami górnymi lub opcjonalnie pochwyt
- wkładka, wkładko-gałka
- zaślepki na otwory montażowe
- klucz imbusowy
- pozostałe zamówione akcesoria widniejące na specyfikacji

Sprawdzenie czy dostarczone drzwi są zgodne ze specyfikacją zamówienia oraz czy nie posiadają widocznych uszkodzeń - wad konstrukcyjnych. Sprawdzenie czy ościeżnica i skrzydło posiadają odpowiedni kierunek otwierania (rys. 2, rys. 3) oraz zgodność koloru.



MONTAŻ DRZWI Z OŚCIEŻNICĄ STALOWĄ 9, 11, 12

1. Rozpakować drzwi zwracając uwagę, by nie uległy one uszkodzeniu.
2. Oczyszczyć i wyrównać powierzchnię przygotowanego otworu w ścianie.
3. Włożyć ościeżnicę wraz z zamocowanym już progami w przygotowany otwór montażowy.
4. Ustawić wstępnie ościeżnicę w wybranym miejscu światła przygotowanego otworu i unieruchomić ją klinami. Sprawdzić przekątne ościeżnicy (+/- 2 mm).
5. Na tym etapie zaleca się założyć skrzydło i sprawdzić spasowanie z ościeżnicą poprzez kontrolę szczelin pomiędzy ościeżnicą a skrzydłem.
6. Sprawdzić pion - poziom wybranych elementów ościeżnicy, sprawdzić kąt prosty między górną belką a bokami. Zaleca się, aby ościeżnica została zamontowana z licem ściany, na którą ma się otwierać. Taki sposób montażu minimalizuje ryzyko wyłamania skrzydła przy niekontrolowanym otwarciu.
7. Zwilżyć powierzchnię muru i ościeżnicy wodą, następnie przystąpić do wypełnienia szczelin pianką montażową niskoprężną. **Uwaga! Na czas schnięcia pianki zastosować rozpórki w pionie i poziomie, aby nie nastąpiło przeważenie w świetle ościeżnicy.**
8. Stosować rozpórki na wysokości zawiasów i otworów zaczepowych.
9. Ościeżnica powinna być zamocowana za pomocą 9 dybli rozporowych (rys. 4), odpowiednich dla danego podłoża, w którym ma być zakotwiona.
10. Od strony narażonej na atak należy przytwierdzić do podłoża próg aluminiowy co najmniej 3 wkrętami, nie dalej niż 20 cm od ościeżnicy*.
11. Po zakończeniu prac wcisnąć uszczelkę gumową w próg aluminiowy, usunąć folię ochronną, miejsce łączenia elementów pionowych z poziomymi ościeżnicy uszczelnić silikonem, zamontować wkładki, klamki, szyldy, w razie potrzeby dokonać regulacji zawiasów lub docisku języka zamka.
12. W przypadku drzwi z przeszkleniem musi zostać zastosowana szyba wzmocniona P4.*
13. Drzwi spełniają klasę RC2 przy pełnym zaryglowaniu zamka głównego i dodatkowego.*



rys.4

MONTAŻ DRZWI Z OŚCIEŻNICĄ TERMO, ALUMINIOWO-KOMPOZYTOWA

1. Rozpakować drzwi zwracając uwagę, by nie uległy one uszkodzeniu.
2. Oczyszczyć i wyrównać powierzchnię przygotowanego otworu w ścianie.
3. Włożyć ościeżnicę wraz z zamocowanym już progim w przygotowany otwór montażowy.
4. Od strony narażonej na atak należy przytwierdzić do podłoża próg aluminiowy co najmniej 3 wkrętami, nie dalej niż 20 cm od ościeżnicy.
5. Ustawić wstępnie ościeżnicę w wybranym miejscu światła przygotowanego otworu i unieruchomić ją klinami. Sprawdzić przekątne ościeżnicy (+/- 2 mm).

6. Sprawdzić pion - poziom wybranych elementów ościeżnicy, sprawdzić kąt prosty między górną belką a bokami. Zaleca się, aby ościeżnica została zamontowana z licem ściany, na którą ma się otwierać. Taki sposób montażu minimalizuje ryzyko wyłamania skrzydła przy niekontrolowanym otwarciu.

7. Stosować rozpórki na wysokości zawiasów i otworów zaczepowych. Ościeżnica powinna być zamocowana za pomocą 13 kotew dołączonych do zestawu.

MONTAŻ DRZWI Z OŚCIEŻNICĄ TERMO

1. Ościeżnica powinna być zamontowana za pomocą kotew montażowych nie mniej niż po 5 na stronie zamkowej i zawiasowej. Odległość od końców ościeżnicy powinna być nie większa niż 15 cm, odległość między kotwami nie większa niż 45 cm.

2. Przytwierdzić ościeżnicę do ściany minimum 13 kotwami, po 5 kotew na pionowe części ościeżnicy oraz 3 kotwy na jej górną część. Kotwy zamontować 15 cm od naroży i dodatkowo na długości tak, aby odległości pomiędzy kotwami nie były większe niż 50 cm. Kotwy połączyć z ościeżem zaczynając od pionowej części ościeżnicy od strony zawiasów (rys. 5).

3. Na tym etapie zaleca się założyć skrzydło i sprawdzić spasowanie z ościeżnicą poprzez kontrolę szczelin pomiędzy ościeżnicą a skrzydłem.

4. Jeżeli wszystkie szczeliny są równe, zwilżamy powierzchnię muru oraz ościeżnicy wodą i przystępujemy do wypełnienia szczelin pianką montażową niskoprężną. **Uwaga! Na czas schnięcia pianki zastosować rozpórki w pionie i poziomie, aby nie nastąpiło przeważenie w świetle ościeżnicy.**

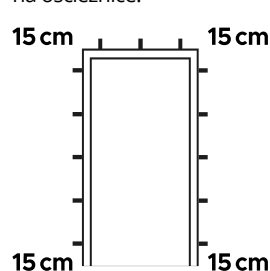
5. Po zakończeniu prac usunąć folię ochronną, miejsce łączenia elementów pionowych z poziomymi ościeżnicy wypełnić uszczelniaczem w razie potrzeby, zamontować wkładki, klamki, szyldy, w razie potrzeby dokonać regulacji zawiasów lub docisku języka zamka.

6. Po osadzeniu ościeżnicy wszystkie otwory zaczepowe oraz pozostałe elementy należy oczyścić od zanieczyszczeń pochodzących z prac budowlanych. Montujemy klamki lub inne akcesoria, w razie potrzeby dokonujemy regulacji zawiasów lub zaczepów zasuwicy.

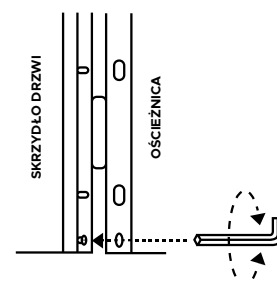
7. W celu weryfikacji poprawnego działania niewidocznych, a istotnych dla szczelności elementów, należy pochylając się sprawdzić, czy opadająca uszczelka właściwie przylega do progu po zamknięciu skrzydła (Termo Prestige Lux). W przeciwnym razie, od strony zawiasowej z boku skrzydła, wyregulować element dociskowy uszczelki (rys. 6).

8. W przypadku drzwi RC2 musi zostać zastosowana szyba wzmocniona P4. Jeśli drzwi są wyposażone w wyposażenie elektryczne, podłączyć zasilanie używając zasilacza i sprawdzić poprawność funkcjonowania. Czynności te należy przeprowadzić przed wykonaniem obróbki tynkarskiej ościeża

9. Obróbka tynkarska ościeża nie powinna zachodzić nie więcej niż 4 mm na ościeżnicę.



rys.5

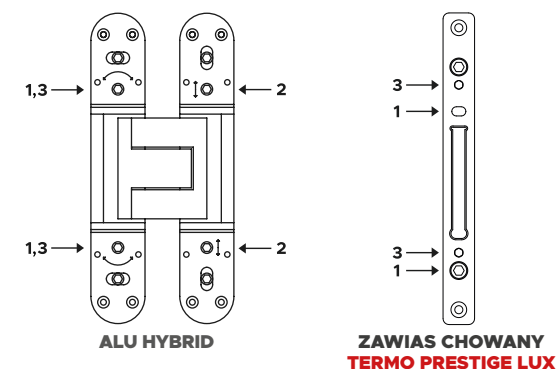
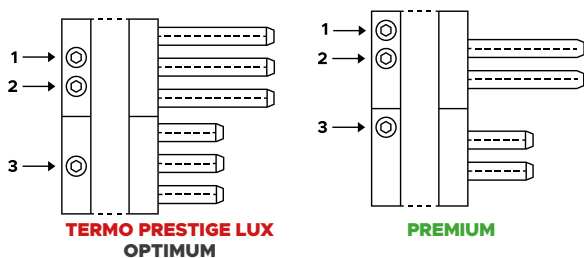


rys.6

REGULACJA USTAWIENIA DRZWI

REGULACJA NA ZAWIASACH (RYS. 7)

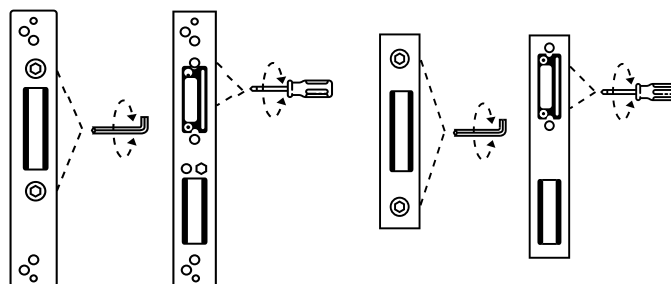
1. Regulacja w poziomie (przesunięcie skrzydła w lewo/prawo).
2. Regulacja w pionie (przesunięcie skrzydła w górę lub w dół).
3. Regulacja docisku skrzydła do ościeżnicy.
4. W drzwiach z ościeżnicą TERMO śruba blokady powinna zostać wypuszczona do długości 18 mm



rys.7

REGULACJA NA LISTWACH ZACZEPOWYCH

Regulację docisku skrzydła do ościeżnicy wykonujemy poprzez regulację pułpek w listwie zaczepowej zasuwicy (rys. 8).



OŚCIEŻNICA TERMO

OŚCIEŻNICA STALOWA

rys.8

Data produkcji:

Data montażu:

Numer zlecenia:

Data zakupu:

Numer dokumentu zakupu:

Podpis i pieczęć sprzedawcy